

**HANDLEIDING VALIDATIE
AFVAL IN HET INTEGRAAL
PRTR VERSLAG**

Agentschap NL
Uitvoering afvalbeheer / Infomil

Handleiding validatie afval in het integraal PRTR-verslag / Agentschap NL - NL Milieu en leefomgeving

Met ingang van 2009 moet een groot aantal bedrijven jaarlijks rapporteren volgens het integraal PRTR-verslag. Hierin dient gerapporteerd te worden over de uitstoot van en overbrengingen van verontreinigende stoffen, waaronder afvalstoffen. Ter ondersteuning van de validatie van deze afvalgegevens door bevoegde gezagen is een handleiding opgesteld.

Trefwoorden: afval, E-PRTR, integraal PRTR-verslag, validatie, bevoegde gezagen.

Deze publicatie is te downloaden van internet via www.infomil.nl.

INHOUDSOPGAVE

blz.

1	WAAROM DEZE HANDLEIDING?	5
2	WELKE AFVALGEGEVENS WORDEN GERAPPORTEERD?	7
	2.1. Wanneer over afval rapporteren	7
	2.2. Wat moet er worden gerapporteerd	8
	2.3. Verandering Integraal PRTR-verslag t.o.v. E-PRTR	10
	2.4. Checklist validatie afvalgegevens	11
3	WAT IS (GEVAARLIJK) AFVAL?	12
	3.1 Definitie van afval en gevaarlijk afval	12
	3.2 Uitvoer gevaarlijk afval naar het buitenland	13
	3.3 Intern afval	13
4	VERWERKINGSMETHODE?	14
	4.1 Verwerkingsmethoden	14
	4.2 Nuttige toepassing/verwijdering R/D	15
5	HOE ZIJN DE HOEVEELHEDEN BEPAALD?	17
6	ZIJN DE HOEVEELHEDEN TE CONTROLEREN?	18
	6.1 LMA-meldingen	18
	6.2 EVOA-beschikkingen	22
	6.3 Validatie op basis van LMA en EVOA tezamen	24
	6.4 Validatie op basis van LMA in de praktijk	25
7	NADERE INFROMATIEBRONNEN	27
	BIJLAGEN	29
1	VOLLEDIGHEID, CONSISTENTIE EN GELOOFWAARDIGHEID	31
2	VOORBEELDEN INGEVULDE E-PRTR-MODULE	33

1 WAAROM DEZE HANDLEIDING?

Vanaf 2010 zal een groot aantal bedrijven in Nederland voor het eerst in het kader van het Integraal PRTR-verslag moeten gaan rapporteren, in 2010 over verslagjaar 2009. In het Integraal PRTR-verslag zijn de verplichtingen van de Europese PRTR verordening¹ geïntegreerd met het milieujaarverslag (MJV). De basis voor het integraal PRTR-verslag is E-PRTR, aangevuld met essentiële elementen uit het voormalige MJV. Op het gebied van de rapportage over afval zijn er ten opzichte van de E-PRTR rapportage belangrijke aanvullingen, deze worden toegelicht in hoofdstuk 2.

E-PRTR kent zijn oorsprong in het Aarhus verdrag voor openbaarheid van milieuinformatie, de rapportageonderdelen die behoren tot de E-PRTR rapportage worden gepubliceerd op de nationale PRTR-website (www.PRTR.nl) en de Europese website (<http://prtr.ec.europa.eu>). De aanvulling aan de E-PRTR rapportage in het integraal PRTR-verslag zijn nodig voor Nederland om kwalitatief goede nationale emissieregistratie te kunnen hebben en om te kunnen voldoen aan allerlei internationale rapportageverplichtingen. Het rapportageformat van het integraal PRTR-verslag is vastgelegd in de [Uitvoeringsregeling EG-verordening PRTR en PRTR-protocol](#). Het integraal PRTR-verslag heeft betrekking op de volgende aspecten:

- Uitstoot van verontreinigende stoffen naar lucht, bodem en water
- Energiegebruik
- Overbrengen van afvalstoffen vanaf het terrein van de inrichting naar elders.
- Watergebruik
- Geluid en geur (optioneel verplicht)
- Afvalwaterzuiveringsslib (vrijwillig)

Het bevoegd gezag is verantwoordelijk voor toezicht op de rapportage door bedrijven. Ze zijn verantwoordelijk voor het evalueren van de kwaliteit van de door exploitanten verstrekte gegevens. Daarbij gaat het met name om de volledigheid, consistentie en geloofwaardigheid van de gegevens. Zie bijlage 1 voor een omschrijving van volledigheid, consistentie en geloofwaardigheid zoals verkregen uit de Richtsnoeren².

Deze handleiding zoomt specifiek in op het onderdeel afval. Specifiek zal daarbij aandacht geschonken worden aan de te rapporteren grootheden en de voor de validatie beschikbare bronnen en gegevens om deze grootheden op hun volledigheid, consistentie en geloofwaardigheid te controleren. Hoofdstuk 2 bevat een checklist met te valideren afvalgegevens.

¹ EG verordening nr. 166/2006. PB L 33 van 4.2.2006, Verordening (EG) nr. 166/2006 van het Europees Parlement en de Raad van 18 januari 2006 betreffende de instelling van een Europees register inzake de uitstoot en overbrenging van verontreinigende stoffen en tot wijziging van de Richtlijnen 91/689/EEG en 96/61/EG van de Raad.

² Document met richtsnoeren voor de totstandbrenging van het Europees PRTR, van 31 mei 2006 (www.eper.ec.europa.eu).

2 WELKE AFVALGEGEVENS WORDEN GERAPPORTEERD?

Zoals genoemd is de E-PRTR verordening de basis voor het Integraal PRTR verslag. In het Integraal PRTR-verslag zijn voor afval enkele belangrijke toevoegingen aangebracht ten opzichte van E-PRTR, deze zijn in §2.3. toegelicht

2.1. Wanneer over afval rapporteren

Wanneer een inrichting over haar afval moet rapporteren is vastgelegd in het Uitvoeringsbesluit EG-verordening PRTR en E-PRTR. Een inrichting moet het volledig afvalonderdeel van het integraal PRTR-verslag moet invullen als zij één van de twee (of beide) drempelwaarden voor afval uit de EG-verordening PRTR overschrijdt. Het komt erop neer dat:

Een inrichting die valt onder Annex I van de E-PRTR verordening moet over afval rapporteren als zij in het rapportagejaar meer dan 2 ton gevaarlijk afval (als som van al het overgebrachte gevaarlijk afval) **óf** 2.000 ton niet-gevaarlijk afval³ (als som van al het overgebrachte niet-gevaarlijk afval) heeft overgebracht naar een locatie buiten de eigen inrichting⁴.

Let wel: de drempelwaarden voor de rapportage over afval zijn gebaseerd op de hoeveelheid afgevoerd afval in het verslagjaar en er is een drempelwaarde voor gevaarlijk afval en een drempel voor ongevaarlijk afval. Echter, de afvalrapportage omvat ook intern verwerkte afvalstoffen (afval dat niet van het terrein van de inrichting wordt afgevoerd). En er moet over zowel gevaarlijk als ongevaarlijk afval worden gerapporteerd als ook maar één van de drempelwaarden wordt overschreden door de inrichting.

³ Voor het bepalen van het wel of niet overschrijden van de drempelwaarden voor gevaarlijk en niet-gevaarlijk afval dient uitgegaan te worden van het (normale) natte gewicht van het afval.

⁴ Onder overbrenging van afval van het terrein naar elders wordt verstaan de overbrenging, naar een plaats buiten de grenzen van de inrichting, van afval bestemd voor verwijdering of nuttige toepassing.

2.2. Wat moet er worden gerapporteerd

In deze paragraaf wordt aangegeven wat een bedrijf die een drempelwaarde voor afvalafvoer overschrijdt moet rapporteren. Hiervoor zijn de tabellen voor afvalbeheer overgenomen uit het wettelijke rapportageformat zoals gedefinieerd in de Uitvoeringsregeling E-PRTR⁵. In *bijlage 2* staan voorbeelden van de tabellen zoals die zijn vormgegeven in het elektronische milieujaarverslag⁶ (het e-MJV). Een bedrijf moet als eerste onderstaande tabel (Afv1) invullen:

Afv1		Afv1		U dient deze tabel in zijn geheel in te vullen indien:										
				<ul style="list-style-type: none"> - de hoeveelheid niet-gevaarlijk afval de drempelwaarde van 2000 ton overschrijdt en/of - de hoeveelheid gevaarlijk afval de drempelwaarde van 2 ton overschrijdt 										
Gevaarlijk en niet-gevaarlijk afval				Verwerkingwijze										Tevens aangeven
				Hergebruik/ nuttige toepassing	Inzet als brandstof		Verbranden		Storten/lozen		Afval- scheidingi ninstallatie	Bij slib- stromen		
Eural code	Eural omschrij ving	Indicatie gevaarlijk		EXTERN	EXTERN	INTERN	EXTERN	INTERN	EXTERN	INTERN	EXTERN	% droge stof		
		NL	Bu	ton / jaar	ton / jaar	ton / jaar	ton / jaar	ton / jaar	ton / jaar	ton / jaar				
		<input type="checkbox"/>	<input type="checkbox"/>											
		<input type="checkbox"/>	<input type="checkbox"/>											
		<input type="checkbox"/>	<input type="checkbox"/>											
		<input type="checkbox"/>	<input type="checkbox"/>											
		<input type="checkbox"/>	<input type="checkbox"/>											
		<input type="checkbox"/>	<input type="checkbox"/>											
		<input type="checkbox"/>	<input type="checkbox"/>											
		<input type="checkbox"/>	<input type="checkbox"/>											
		<input type="checkbox"/>	<input type="checkbox"/>											
		<input type="checkbox"/>	<input type="checkbox"/>											
		<input type="checkbox"/>	<input type="checkbox"/>											
		<input type="checkbox"/>	<input type="checkbox"/>											
		<input type="checkbox"/>	<input type="checkbox"/>											
TOTAAL												•		

Een bedrijf moet haar afvalstromen rapporteren op het niveau van euralcode en naar verwerkingmethode. Zie voor de definitie van afval en het onderscheid hoofdstuk 3 en voor meer informatie over de hoeveelheden afval en het valideren van die gegevens hoofdstuk 6. Bij de verwerking wordt onderscheid gemaakt naar interne (binnen eigen inrichting) en externe (buiten inrichting) verwerking. De volgende verwerkingwijze worden onderscheiden (zie §4.1 voor meer informatie):

- Hergebruik/nuttige toepassing *extern*
- Inzet als brandstof met onderscheid *intern* en *extern*
- Verbranden met onderscheid *intern* en *extern*
- Storten/lozen met onderscheid *intern* en *extern*
- Afvalscheidinginstallatie *extern*.

Bij slibstromen kan het % droge stof worden gerapporteerd. Het bedrijf moet bij gevaarlijk afval aanvinken of afval naar buitenland of binnen Nederland wordt afgevoerd.

⁵ De Uitvoeringsregeling EG-verordening PRTR en PRTR-protocol

⁶ Een webbased applicatie waarmee milieujarrapportages kunnen worden opgesteld en beoordeeld. Middels de applicatie worden de volgende rapportages opgesteld: het Integraal PRTR-verslag, de MJA-rapportage en de milieurapportage voor olie- en gaswinning..

Uit deze eerste tabel (Afv1) worden de totalen op inrichtingsniveau gegenereerd voor niet-gevaarlijk (tabel Ant1) en voor gevaarlijk afval (tabel Agn1) met daarbij onderscheid naar afvalbehandeling op het niveau van verwijderingen (D) en nuttige toepassing (R). Het bedrijf moet in deze 2 tabellen vervolgens aangeven welke bepalingmethode is gebruikt voor het bepalen van de hoeveelheid, meestal zal dit Meten (wegen) zijn voor afval. Het gaat om de volgende tabellen:

Afvalbeheer: totalen op inrichtingsniveau

Ant1 Overbrenging van niet gevaarlijk afval van het terrein naar elders			
Afvalbehandeling R/D	Bepaling M/C/ E	Gebruikte methode	Hoeveelheid (jaarvracht in ton)
R			
D			

Agn1 Overbrenging van gevaarlijk afval van het terrein naar elders in Nederland			
Afvalbehandeling R/D	Bepaling M/C/E	Gebruikte methode	Hoeveelheid (jaarvracht in ton)
R			
D			

Indien een bedrijf gevaarlijk afval naar het buitenland heeft afgevoerd of zelf heeft laten afvoeren, dan moet zij dit aangeven in onderstaande tabel (tabel Agb1). Daarbij moet vermeld worden de NAW-gegevens van de verwerker en de verwerkingslocatie van het gevaarlijk afval [zie voor meer informatie over grensoverschrijdend vervoer paragraaf 3.2 & hoofdstuk 6].

Agb1 Overbrenging van gevaarlijk afval van het terrein naar elders in het buitenland						
Afval- behandeling R/D	Bepaling M/C/E	Gebruikte methode	Hoeveelheid (jaarvracht in ton)	Naam van degene die de nuttige toepassing of verwijdering uitvoert	Adres van degene die de nuttige toepassing of verwijdering uitvoert	Adres van het feitelijke terrein van nuttige toepassing of verwijdering
				•	•	•
				•	•	•
				•	•	•
				•	•	•

Afval dat onderworpen is aan de verwijderingshandelingen "behandeling op of in de bodem" (D2) en "injectie in de diepe ondergrond" (D3) is uitgezonderd van de "afvalrapportage". Dat afval dient meegenomen te worden in de rapportage over de uitstoot naar de bodem.

2.3. Verandering Integraal PRTR-verslag t.o.v. E-PRTR

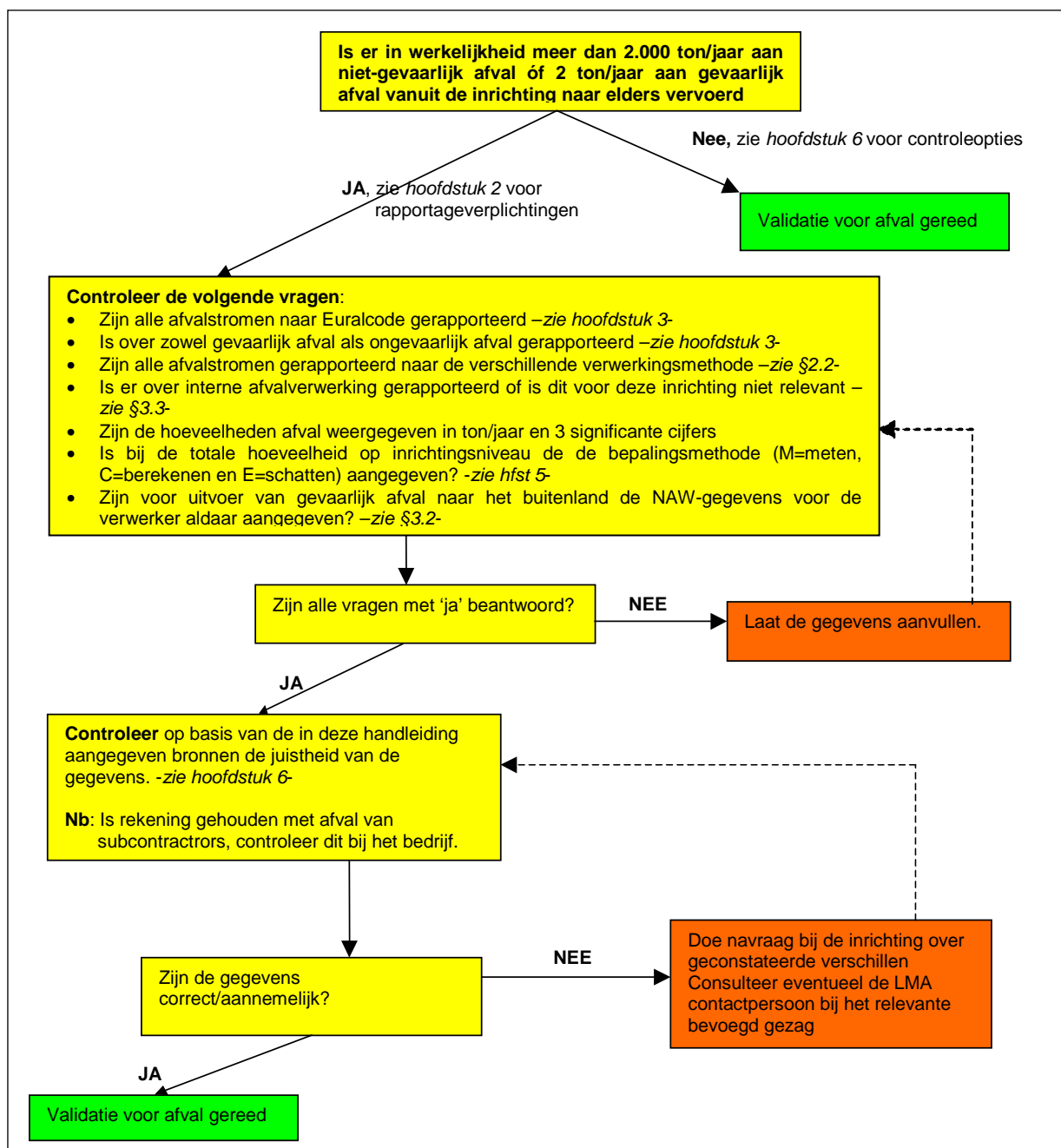
Onder E-PRTR moet bij overschrijding van een respectievelijke drempelwaarde de hoeveelheid afgevoerd gevaarlijk en/of ongevaarlijk afval worden gerapporteerd. Het gaat om rapportage naar type afval op het niveau van totaal gevaarlijk en totaal ongevaarlijk afval (alleen als de bijbehorende drempel is overschreden) naar de behandeling van het afval met onderscheid naar nuttige toepassing en verwijdering. Verder moet gevaarlijk afval dat naar het buitenland wordt afgevoerd apart worden gerapporteerd met daarbij de NAW-gegevens van verwerker en verwerkingslocatie.

In het integraal PRTR-verslag is het voormalige MJV-format voor afval toegevoegd. Dit betekent een gedetailleerdere rapportage, de hoeveelheid afval moet namelijk op het niveau van EURAL-codes worden ge rapporteerd. Terwijl voor E-PRTR alleen het onderscheid gevaarlijk en ongevaarlijk relevant is. Daarbij moet in het integraal PRTR-verslag ook over intern verwerkt afval worden gerapporteerd, bij de E-PRTR rapportage alleen over van het terrein van de inrichting afgevoerd afval. Verder wordt moet ook over de verwerkingsmethode op een hoger detailniveau worden gerapporteerd. Naast het hoger detailniveau van de rapportage is er een verschil in het omgaan met drempelwaarden, een bedrijf moet namelijk over zowel gevaarlijk als ongevaarlijk afval rapporteren als (ook maar) één van de in de EG-verordening PRTR gehanteerde drempelwaarden wordt overschreden. Dus indien één van deze twee drempelwaarden wordt overschreden, dient een bedrijf over beide soorten afval te rapporteren. In de praktijk betekent dit dat vrijwel alle rapporterende PRTR-bedrijven de gehele afvalmodule invullen.

2.4. Checklist validatie afvalgegevens

In figuur 2.1 is een checklist (tevens leeswijzer) opgenomen van de te rapporteren en valideren afvalgegevens inclusief een verwijzing naar de relevante onderdelen uit deze handleiding.

Figuur 2.1 Checklist validatie afvalgegevens integraal PRTR-verslag



3 WAT IS (GEVAARLIJK) AFVAL?

De definitie van afval, indeling naar Euralcode en onderscheid naar gevaarlijk en niet-gevaarlijk afval zijn belangrijk voor een goede rapportage over afval in het Integraal PRTR-verslag. Helderheid hierover en de wijze hoe daar in de praktijk in Nederland mee wordt omgegaan is van belang. In het integraal PRTR-verslag moeten de afvalhoeveelheden per Euralcode worden geregistreerd. In de verzameltabel ten behoeve van de E-PRTR registratie moet 'slechts' op het niveau van totaal gevaarlijk afval en/of totaal niet-gevaarlijk afval gerapporteerd worden, deze is eenvoudig uit de Euralcodering af te leiden. De in deze handleiding genoemde bronnen ter verificatie (zie hoofdstuk 6) van de hoeveelheden geven een overzicht op basis van de afzonderlijke Euralcodes.

In dit hoofdstuk wordt eerst antwoord gegeven op de vraag "wat is afval?" en hoe maken we het onderscheid naar type (Euralcode) en onderscheiden we gevaarlijk afval / niet-gevaarlijk afval. In paragraaf 3.2 wordt ten slotte nog specifiek ingegaan op de bijkomende verplichtingen rond gevaarlijk afval dat naar het buitenland getransporteerd is.

3.1 Definitie van afval en gevaarlijk afval

In de [Kaderrichtlijn afvalstoffen \(2008/98/EG\)](#) is de definitie van afval gegeven. Afval is elke stof of voorwerp behorende tot de in bijlage I van de kaderrichtlijn genoemde categorieën waarvan de houder zich ontdoet, voornemens is zich te ontdoen of zich moet ontdoen.

Het classificeren van afvalstoffen kent een lange geschiedenis. Tot voor kort hanteerde elk land zijn eigen lijsten en overzichten om de diverse afvalstoffen vervolgens te classificeren en om het onderscheid tussen gevaarlijk afval en niet-gevaarlijk afval verder te duiden. Om tot een eenduidige classificatie te komen is sinds 2002 elk land verplicht te werken met de Europese afvalstoffenlijst (Eural)⁷.

Deze classificatie is in hoofdzaak een op herkomst gerichte indeling van afvalstoffen. Naast deze hoofdindeling naar 'herkomsten' is er een eenduidig stappenplan opgezet om voor elke afvalstof de meest geschikte Euralcode (een unieke code van zes cijfers) te achterhalen. Voor meer informatie over dit stappenplan en de volledige indeling van afvalstoffen naar Euralcodes zie de Handreiking Eural⁸. Via het stappenplan zijn uiteindelijk drie conclusies mogelijk:

- de afvalstof is gevaarlijk; dit is aangegeven met een * achter de code
- de afvalstof is niet gevaarlijk; dit geldt voor die afvalstoffen die geen * achter de code hebben
- de afvalstof behoort tot een complementaire categorie; achter de code staat een 'c'.

De producent (en dus niet de inzamelaar) van het afval is uiteindelijk verantwoordelijk voor het juist en correct classificeren van zijn eigen afval conform de gestelde regels. De producent van het afval bepaalt dus zelf of zijn afval gevaarlijk afval is of niet.

⁷ PB L 226 van 6.9.2000 (2000/532/EG). Laatstelijk gewijzigd bij beschikking 2001/573/EG.

⁸ Europese Afvalstoffenlijst (Eural), Handreiking Eural, ministerie van Volkshuisvesting, Ruimtelijke Ordening en Milieubeheer, september 2001, VROM 010014/b/90-01 14264/174.

Complementaire afvalstoffen komen steeds voor in een set van minstens twee afvalstoffen, waarbij de ene wel een * heeft (en dus gevaarlijk afval is) en de andere niet. Op basis van het stappenplan is voor deze stoffen dan nog onvoldoende informatie beschikbaar om te achterhalen of de betreffende afvalstof gevaarlijk is of niet. Om hier definitief uitsluitel over te krijgen is een aantal aanvullende stappen nodig. Voor deze aanvullende stappen is informatie nodig over bijvoorbeeld het vlampunt van de afvalstof, de samenstelling en de gevaarsrisico's (zg. R en S-zinnen) van de aanwezige componenten in de afvalstof. Deze informatie in combinatie met het (tweede) stappenplan levert ten slotte uitsluitel over het wel of niet gevaarlijk zijn van de complementaire afvalstof en dus de keuze voor de ene of de andere complementaire code.

3.2 Uitvoer gevaarlijk afval naar het buitenland

Voor gevaarlijke afvalstoffen die voor de be-/verwerking uitgevoerd zijn naar het buitenland dient tevens gerapporteerd te worden wie de nuttige toepassing of verwijdering van het afval in het buitenland uitvoert, en wat de exacte locatie van deze nuttige toepassing/verwijdering is. Ofwel de NAW-gegevens van deze verwerker in het buitenland dient in het integraal PRTR-verslag vermeld te worden. Zie voor het controleren/valideren van deze gegevens verder in hoofdstuk 6.

Een inrichting moet alleen over het transport naar het buitenland rapporteren indien zij het afval direct naar het buitenland laat transporteren (niet voor afgegaan door een tussenbewerking bij een andere inrichting in Nederland). Indien zij het afval overdraagt aan een afvalverwerker/verzamelaar in Nederland en dit bedrijf brengt het afval eerst op eigen terrein (opslag of tussenbewerking) voorafgaand aan een transport naar het buitenland dan hoeft zij, de eerste inrichting (de initiële ontdoener), niet over de verwerking in het buitenland te rapporteren. Opslag, buiten de locatie/inrichting waar het geproduceerd is, voorafgaand aan nuttige toepassing of verwijdering valt volgens de Europese richtlijn afvalstoffen ook onder een handeling van respectievelijke nuttige toepassing of verwijdering. Zie ook respectievelijk R13 en D15 in hoofdstuk 4.

3.3 Intern afval

In het integraal PRTR-verslag moet ook gerapporteerd worden over eigen afval dat binnen de inrichting wordt verwerkt. Het is hierbij belangrijk vast te stellen dat een stof of voorwerp niet pas het predikaat afval krijgt nadat de houder zich ervan ontdoet, ofwel de inrichting verlaat. In de definitie van afval die is vastgelegd in de kaderrichtlijn afvalstoffen staat dat:

"Een afvalstof is elke stof of voorwerp waarvan de houder zich ontdoet, voornemens is zich te ontdoen of zich moet ontdoen."

In de Wet milieubeheer is dit verder verduidelijkt, zo staat in artikel 1.1 vijfde lid:

5. In deze wet en de daarop berustende bepalingen wordt:
 - a. onder het zich ontdoen van afvalstoffen mede verstaan het nuttig toepassen of verwijderen van afvalstoffen binnen de inrichting waarin deze zijn ontstaan;
 - b. onder het zich door afgifte ontdoen van afvalstoffen mede verstaan:
 - 1) het voor nuttige toepassing of verwijdering brengen van afvalstoffen vanuit een inrichting naar een elders gelegen inrichting die aan dezelfde natuurlijke of rechtspersoon behoort;
 - 2) het tijdelijk voor nuttige toepassing aangeven van afvalstoffen.

4 VERWERKINGSMETHODE?

4.1 Verwerkingsmethoden

In de rapportage moet de exploitant aangeven hoe zijn afval verwerkt is, hierbij worden onderstaande verwerkingsmethoden onderscheiden. Daar komt bij een aantal verwerkingsmethode ook het onderscheid tussen het intern en extern verwerken van afvalstoffen, betekenend binnen of buiten de eigen inrichting.

Hergebruik/nuttige toepassing (R) alleen EXTERN

- *Hergebruik*; hieronder wordt hier verstaan het als product of als materiaal opnieuw gebruiken van een afvalstof door bijvoorbeeld afvoer via de recuperatiehandel of de recyclingbedrijven. Hergebruik is in principe een vorm van nuttige toepassing. Intern hergebruik (preventie van afvalstoffen) wordt buiten beschouwing gelaten, met uitzondering van de afvalverwerkingsmethode 'Inzet als brandstof'.
- *Nuttige toepassing*⁹ Hieronder wordt verstaan het gebruik van afvalstoffen of daaruit afgescheiden of bereide componenten in een andere functie dan waarvoor zij oorspronkelijk waren bestemd. Voorbeelden: Afvalstoffen die rechtstreeks worden ingezet als funderingsmateriaal voor wegverharding of als afdek materiaal op stortplaatsen.

Inzet als brandstof (R1)¹⁰ onderscheid EXTERN en INTERN

Hieronder wordt verstaan de inzet van afval als (secundaire) brandstof met energierugwinning. Voorbeelden zijn: het meestoken of bijstoken van afval in een cementoven of elektriciteitscentrale (zowel intern als extern).

Verbranden (D101) onderscheid EXTERN en INTERN

Onder 'verbranden' wordt verstaan afvoer van afvalstoffen naar een afvalverbrandingsinstallatie, het verbranden van afvalstoffen in een eigen afvalverbrandingsinstallatie, met of zonder energierugwinning (zowel intern als extern) en het drogen van slib bij slibverwerkers.

Storten/lozen (D) onderscheid EXTERN en INTERN

Onder 'extern storten' wordt verstaan de afvoer van afvalstoffen naar stortplaatsen. Ook het lozen van afval in wateren en zeeën valt hieronder. Onder 'intern storten' wordt verstaan het bewaren van afvalstromen op eigen terrein langer dan één jaar (dit is conform de Europese richtlijn).

Afvoer afvalscheidingsinstallatie alleen EXTERN

Hieronder wordt verstaan de afvoer naar een installatie, die het afval splitst in afvalfracties- of componenten, teneinde deze te kunnen inzetten voor verdere be- of verwerking. Voorbeelden: VAGRON te Groningen, SBI te Leeuwarden, Essent Milieu te Wijster, ARN te Nijmegen en Icova te Amsterdam.

⁹ Indien afval buiten de inrichting biologisch wordt afgebroken (gecomposteerd of vergist) kunt u bij uw afvalverwerker informatie inwinnen over de bestemming van de afbraakproducten. In de toelichting kunt u een verduidelijking geven. De afvalstroom dient te worden gerapporteerd onder 'Hergebruik/nuttige toepassing (extern)'.
¹⁰ De codes verwijzen naar de codes in de Bijlagen A en B van de Europese Kaderrichtlijn Afvalstoffen (75/442/EEG). Deze bijlagen geven een lijst van terugwinnings- en verwijderingsactiviteiten.

4.2. Nuttige toepassing/verwijdering R/D

In de verzameltabel totalen op inrichtingniveau wordt alleen onderscheid gemaakt tussen een nuttige toepassingsvorm (ofwel R-handeling) of een vorm van verwijdering (ofwel D-handeling). Dit onderscheid wordt automatisch gemaakt in de verzameltabel op basis van de eerder aangegeven verwerkingsmethoden in de rapportagetabel op Euralcode-niveau (zie §2.2 en bijlage 2). Voor de volledigheid wordt hier een overzicht gegeven van de mogelijke R- en D-handelingen. Deze zijn gedefinieerd in de Kaderrichtlijn afvalstoffen (Richtlijn 2008/98/EG) in de respectievelijke bijlagen I en II. In het kader op de volgende pagina zijn de mogelijke handelingen samengevat.

Zoals in hoofdstuk 2 reeds aangegeven worden de verwijderingshandelingen D2 en D3, respectievelijk “behandeling op of in de bodem” en “injectie in de diepe ondergrond”, niet via afval gerapporteerd. Deze handelingen worden meegenomen in de rapportage over de uitstoot naar de bodem.

In de praktijk komt het veelvuldig voor dat een afvalstof deels nuttig wordt toegepast (R) en deels wordt verwijderd (D). Denk daarbij bijvoorbeeld aan het sorteren van een afvalstof. In dat geval dient de behandeling (R of D) waarvoor meer dan 50% van het afval bestemd is, te worden gerapporteerd. In die gevallen dat een exploitant niet kan achterhalen/traceren of meer dan 50% van een afvalstof wordt verwijderd, of wordt nuttig toegepast, dient uitgegaan te worden van verwijderen (D).

D-handelingen (conform bijlage I van de Kaderrichtlijn afvalstoffen)

- D 1 Storten op of in de bodem (bv. op een vuilstortplaats, enz.)
- D 2 Uitrijden (bv. biologische afbraak van vloeibaar of slibachtig afval in de bodem, enz.)
- D 3 Injectie in de diepe ondergrond (bv. injectie van verpompbare afvalstoffen in putten, zoutkoepels of van natuurlijk gevormde holten, enz.)
- D 4 Opslag in waterbekkens (bv. het lozen van vloeibaar of slibachtig afval in putten, vijvers of lagunen, enz.)
- D 5 Verwijderen op speciaal ingerichte locaties (bv. in afzonderlijke beklede, afgedekte cellen die van elkaar en van de omgeving afgeschermd zijn, enz.)
- D 6 Lozen/storten in wateren, behalve zeeën en oceanen
- D 7 Lozen/storten in zeeën en oceanen, inclusief inbrengen in de zeebodem
- D 8 Biologische behandeling op een niet elders in deze bijlage aangegeven wijze waardoor verbindingen of mengsels ontstaan die worden verwijderd op een van de onder D 1 tot en met D 12 vermelde methoden
- D 9 Fysisch-chemische behandeling op een niet elders in deze bijlage aangegeven wijze, waardoor verbindingen of mengsels ontstaan die worden verwijderd op een van de onder D 1 tot en met D 12 vermelde methoden (bv. verdampen, drogen, calcineren, enz.)
- D 10 Verbranding op het land
- D 11 Verbranding op zee [*]
- D 12 Permanente opslag (bv. plaatsen van houders in mijnen, enz.)
- D 13 Vermengen voorafgaand aan een van de onder D 1 tot en met D 12 vermelde behandelingen [**]
- D 14 Herverpakken voorafgaand aan een van de onder D 1 tot en met D 13 vermelde behandelingen
- D 15 Opslag in afwachting van een van de onder D 1 tot en met D 14 vermelde behandelingen (met uitsluiting van tijdelijke opslag voorafgaande aan inzameling op de plaats van productie) [***]

[*] Verboden op grond van EU-wetgeving en internationale verdragen en overeenkomsten.

[**] Indien er geen andere passende D-code voorhanden is, kan dit voorbereidende handelingen voorafgaand aan verwijdering omvatten inclusief voorbehandeling, zoals sorteren, verbrijzelen, verdichten, pelletiseren, drogen, versnipperen, conditioneren of scheiden voorafgaand aan een van de onder D 1 tot en met D 12 genoemde handelingen.

[***] Tijdelijke opslag betekent voorlopige opslag overeenkomstig artikel 3, onder 10.

R-handelingen (conform bijlage II van de Kaderrichtlijn afvalstoffen)

- R 1 Hoofdgebruik als brandstof of als ander middel voor energieopwekking [*]
- R 2 Terugwinning/regeneratie van oplosmiddelen
- R 3 Recycling/terugwinning van organische stoffen die niet als oplosmiddel worden gebruikt (met inbegrip van compostering en andere biologische omzettingsprocessen) [**]
- R 4 Recycling/terugwinning van metalen en metaalverbindingen
- R 5 Recycling/terugwinning van andere anorganische materialen [***]
- R 6 Regeneratie van zuren of basen
- R 7 Terugwinning van bestanddelen die worden gebruikt om vervuiling tegen te gaan
- R 8 Terugwinning van bestanddelen uit katalysatoren
- R 9 Herraffinage van olie en ander hergebruik van olie
- R 10 Uitrijden voor landbouwkundige of ecologische verbetering
- R 11 Gebruik van afvalstoffen die bij een van de onder R 1 tot en met R 10 genoemde handelingen vrijkomen
- R 12 Uitwisseling van afvalstoffen voor een van de onder R 1 tot en met R 11 genoemde handelingen [****]
- R 13 Opslag van afvalstoffen bestemd voor een van de onder R 1 tot en met R 12 genoemde handelingen (met uitsluiting van tijdelijke opslag voorafgaande aan inzameling op de plaats van productie) [*****]

[*] Hieronder vallen ook verbrandingsinstallaties die specifiek bestemd zijn om vast stedelijk afval te verwerken, mits hun energie-efficiëntie ten minste: - 0,60 bedraagt in het geval van installaties die vóór 1 januari 2009 in bedrijf zijn en over een vergunning beschikken overeenkomstig het toepasselijke Gemeenschapsrecht,

- 0,65 bedraagt in het geval van installaties waarvoor na 31 december 2008 een vergunning wordt afgegeven, zoals berekend met de volgende

formule: $\text{Energie-efficiëntie} = (E_p - (E_f + E_i)) / (0,97 \times (E_w + E_f))$ waarin:

- E_p = de hoeveelheid energie die jaarlijks als warmte of elektriciteit wordt geproduceerd. Bij de berekening wordt energie in de vorm van elektriciteit

vermenigvuldigd met een factor 2,6 en warmte die wordt geproduceerd voor commerciële toepassingen met een factor 1,1 (in GJ/jaar)

- E_f = de jaarlijkse energie-input in het systeem afkomstig van brandstoffen die voor de productie van stoom worden gebruikt (in GJ/jaar)

- E_w = de hoeveelheid energie die is besloten in de jaarlijks verwerkte hoeveelheid afvalstoffen, berekend aan de hand van de netto calorische waarde van de afvalstoffen (in GJ/jaar)

- E_i = de hoeveelheid energie die jaarlijks wordt geïmporteerd, E_w en E_f niet meegerekend (in GJ/jaar)

- 0,97 = correctiefactor om rekening te houden met energieverliezen via bodemas en straling Deze formule wordt toegepast overeenkomstig het referentiedocument over de beste beschikbare technieken voor afvalverbranding.

[**] Hieronder vallen ook vergassing en pyrolyse waarbij de componenten worden gebruikt als chemicaliën.

[***] Hieronder valt ook bodemreiniging die resulteert in terugwinning van de bodem en het recyclen van anorganisch bouw materiaal.

[****] Indien er geen andere passende R-code voorhanden is, kan dit voorbereidende handelingen voorafgaand aan nuttige toepassing omvatten inclusief voorbehandeling, zoals demonteren, sorteren, verbrijzelen, verdichten, pelletiseren, drogen, versnipperen, conditioneren, herverpakken, scheiden of mengen voorafgaand aan een van de onder R 1 tot en met R 11 genoemde handelingen.

[*****] Tijdelijke opslag betekent voorlopige opslag overeenkomstig artikel 3, punt 10.

5 HOE ZIJN DE HOEVEELHEDEN BEPAALD?

De hoeveelheden afvalstoffen dienen gerapporteerd te worden in tonnen afval per jaar in drie significante cijfers¹¹. Dit trouwens in tegenstelling tot de rapportage van emissies, die op het niveau van kilogrammen dient plaats te vinden. De hoeveelheden afvalstoffen dienen bepaald te zijn op basis van de best beschikbare informatie. Hierbij heeft het meten de voorkeur boven berekenen, wat weer de voorkeur heeft boven schatten of ramen. Echter elk van deze drie methoden is toegestaan, mits het de best beschikbare informatie betreft en er bij de rapportage helder is aangegeven welke methode gehanteerd is (zie ook artikel 5 van de E-PRTR-verordening):

- *Meting*: wordt aangeduid met de code M. In geval van meting dient ook de gebruikte analysemethode gerapporteerd te worden. In het geval van afvalstoffen zal dit veelal weging betreffen.
- *Berekening*: wordt aangeduid met de code C. In geval van berekening dient ook de gebruikte berekeningsmethode gerapporteerd te worden.
- *Schatting/raming*: wordt aangeduid met de code E.

In artikel 9 van de E-PRTR-verordening is tevens vastgelegd dat de exploitant van elke inrichting zelf verantwoordelijk is voor de kwaliteit van de gerapporteerde gegevens en daarvoor zelf garant staat.

In de praktijk zal blijken dat nagenoeg elke afvaltransport per vracht gewogen wordt door middel van een weegbrug. Met deze meting (via weging) wordt voldaan aan de eis om te rapporteren via de best beschikbare informatie. Het wegen van afval is de meest gangbare methode omdat aan de verwerking van de afvalstoffen een prijskaartje hangt, dat gebaseerd zal zijn op het gewicht.

Dit wil niet zeggen dat coderingen via C (berekening) en E (schatting) niet zullen voorkomen, of zelfs onjuist zijn. In enkele specifieke gevallen zal het lastig tot onmogelijk zijn om het getransporteerde afval te wegen (bijvoorbeeld bij transport van vloeibare afvalstoffen via een pijpleiding). Navraag voor die specifieke gevallen zal duidelijk maken of hier (on)terecht afgeweken is van de meest gangbare codering via M (meting).

¹¹ Ofwel: 3,00 ton/jaar, of 0,500 ton/jaar of 24,3 ton/jaar of 128 ton/jaar etc..

6 ZIJN DE HOEVEELHEDEN TE CONTROLEREN?

In de voorgaande hoofdstukken is aangegeven dat exploitanten met een hoeveelheid gevaarlijk afval van minstens 2 ton per jaar of niet-gevaarlijk afval met een hoeveelheid van minsten 2.000 ton per jaar overbrengen naar elders over zowel over gevaarlijk als niet-gevaarlijk dienen te rapporteren. Daarbij wordt tevens voor gevaarlijk afval onderscheid gemaakt tussen overbrenging binnen Nederland en overbrenging naar het buitenland. Dit onderscheid is niet van toepassing voor niet-gevaarlijk afval. De hoeveelheden worden gerapporteerd in tonnen per jaar met drie significante cijfers.

Voor het valideren van deze hoeveelheden afvalstoffen zijn in essentie drie bronnen beschikbaar:

- mogelijke historische gegevens van exploitanten gerapporteerd aan het bevoegd gezag, of eerdere rapportages in het kader van het Milieujaarverslag
- meldingen van nationale afvaltransporten aan het Landelijk Meldpunt Afvalstoffen (LMA)

Met de meldingen aan het LMA kan een beeld worden geschetst van de minimaal afgevoerde hoeveelheid afval. Bij niet-gevaarlijk afval is het afval afgevoerd via route-inzameling of inzamelaarsregeling niet terug herleidbaar tot de producent. Voor gevaarlijk afval speelt dit een mindere rol en geeft het LMA een vollediger beeld, maar ook hierin kunnen afvalstromen ontbreken er gelden uitzonderingen voor bijvoorbeeld batterijen, accu's, elektrische en elektronische apparatuur. De meldingen bij het LMA geven ook geen inzicht in de interne verwerking van afval.

- informatie van internationale afvaltransporten door EVOA

Voor EVOA geldt dat de afgegeven beschikkingen makkelijk toegankelijk zijn via internet. Zo kan inzichtelijk worden gemaakt of een bedrijf gevaarlijk afval heeft afgevoerd naar het buitenland of dit voornemens was te doen. De exacte hoeveelheden zijn niet zelfstandig opvraagbaar. Hier zal een verzoek voor gedaan moeten worden.

In dit hoofdstuk zal verder ingegaan worden op de beschikbare informatie bij het LMA en EVOA en hoe daar gebruik van te maken bij de validatie van de hoeveelheden. De beschikbaarheid van historische gegevens over eerdere jaren bij bevoegde gezagen wordt verder als bekend beschouwd, net als het beschikbaar krijgen van deze gegevens voor de validatie.

6.1 LMA-meldingen

Aan het LMA worden nagenoeg alle binnenlandse afvaltransporten gemeld. Deze elektronische meldingen hebben zowel betrekking op gevaarlijk afval als op niet-gevaarlijk afval, en worden op maandelijkse basis (achteraf) doorgegeven aan het LMA. In essentie komt het er op neer dat de ontvanger van de afvalstoffen meldt dat hij van producent X een bepaalde afvalstof heeft ontvangen (weergegeven als Euralcode), hoeveel afval dat de afgelopen maand was, wat het aantal vrachten in die maand was en welke handeling de ontvanger van het afval voornemens is te verrichten¹². Op deze hoofdregel zitten een aantal relevante uitzonderingen die van belang zijn bij het gebruiken van de LMA-gegevens voor validatie:

- Er zijn drie categorieën van inrichtingen die de ontvangst van afvalstoffen moeten melden:
 - cat. 28.4 ivb-bedrijven. Dit zijn afvalbedrijven met de provincie als bevoegd gezag;
 - grond- en baggerdepots met een opslagcapaciteit van 50m³ of meer. Dit zijn inrichtingen die ook onder bevoegd gezag van de gemeente kunnen vallen;

¹² Deze voorgenomen eerste handelingen sluiten niet een-op-een aan bij de eerder aangegeven R-/D-handelingen uit de Kaderrichtlijn afvalstoffen. Aan het LMA worden handelingen als bewaren, inzetten als brandstof, breken, destilleren, vergisten, verbranden in een roosteroven of direct storten gemeld. In totaal zijn meer dan 30 keuzes mogelijk.

- inrichtingen voor de overslag van huishoudelijke en bedrijfsafvalstoffen met een opslagcapaciteit ten aanzien daarvan van 50 m³ of meer. Dit zijn inrichtingen die ook onder bevoegd gezag van de gemeente kunnen vallen.
- voor een beperkt aantal afvalstoffen (met name niet-gevaarlijke afvalstoffen) geldt de mogelijkheid om gebruik te maken van de zg. route-inzameling of inzamelaarsregeling; hiermee hoeft een ontvanger van het afval niet meer te melden bij welke producenten hij allemaal bijvoorbeeld papier heeft ingezameld;
- afvalstoffen dat binnen de inrichting is ontstaan en binnen de inrichting nuttig is toegepast of verwijderd hoeft niet te worden gemeld;
- afgifte van bedrijfsafvalstoffen in een hoeveelheid van minder dan 50 kg. per afgifte;
- afgifte van gevaarlijk afval aan een inrichting dat gevaarlijk afval slechts in hoeveelheden van minder dan 50 kg. per afgifte in ontvangst mag nemen;
- afgifte van afvalstoffen die de "afvalketen verlaten" (voor zover afkomstig van meldingsplichtige bedrijven), dienen via een afgiftemelding gemeld te worden; het gaat hier met name om bouw-, grond- en meststoffen;
- een aantal afvalstromen zijn uitgezonderd van de meldplicht. Het gaat hier om afvalstromen die conform producentenverantwoordelijkheid worden ingezameld en naar een inrichting worden toegebracht waarbinnen de afvalstoffen worden opgeslagen, overgeslagen of worden bewerkt.

Voor meer informatie over het LMA-meldsysteem en hetgeen wel en niet aanwezig is in database (Amice) met alle meldingen zie www.lma.nl, of neem contact op met de LMA-helpdesk (helpdesk@lma.nl of 088-602 5969 tussen 9.00 en 12.00 uur bereikbaar).

Voor bevoegde gezagen is het mogelijk om ook zelf toegang te krijgen tot het meldsysteem en daarmee zelfstandig te achterhalen/controleren of hetgeen in het integraal PRTR-verslag is gerapporteerd ook daadwerkelijk overeenkomt met de beschikbare informatie bij het LMA (voor wat betreft de nationale transporten). Hiervoor dient eerst een account aangevraagd te worden via amice.lma.nl.

Na het regelen van een aantal formaliteiten is de aanvrager van de account in staat zelfstandig overzichten te maken van elke willekeurige exploitant. Via internet zijn zo diverse standaardrapportages te gebruiken met elk hun eigen 'afdrukformaat' (het format waarmee de rapportage wordt gegeven (bijvoorbeeld een overzicht in pdf en/of Excel). Hier in deze handleiding worden twee opties verder uitgewerkt en gepresenteerd. De eerste rapportagemogelijkheid geeft een helder overzicht van afvalstromen per ontdoener in pdf-format. Bij een beperkt aantal afvalstromen is deze mogelijkheid goed werkbaar. Met de tweede rapportagemogelijkheid is de informatie in Excel op te vragen en aldaar verder te bewerken. Die mogelijkheid kan zeer waardevol zijn als er vele afvalstromen een rol spelen en een totaal beeld voor gevaarlijk en niet-gevaarlijk afval gewenst is.

De eerste mogelijkheid betreft de rapportage via "handhavingsrapportages" en vervolgens het overzicht "afvalstromen per ontdoener (op euralcode)". Figuur 6.1 geeft een schermafbeelding van deze mogelijkheid.

Figuur 6.1 Schermafdruck rapportagetool Amice: handavingsrapportages

Bij het selecteren van de gewenste exploitant (ofwel ontdoener) dient rekening gehouden te worden met het feit dat dezelfde ontdoener op meerdere manieren (bijvoorbeeld door een net andere schrijfwijze) in de database voor kan komen. Het hanteren van 'jokers' bij bijvoorbeeld het zoeken op naam is een goed hulpmiddel bij het zoeken. Door een '%' -teken achter een bekend deel van de naam te plaatsen worden alle mogelijkheden beginnend met het bekende deel van de naam gegeven als optie. Het is aan te bevelen op meerdere manieren naar de exploitant te zoeken. Daarnaast is het zoeken op locatie van herkomst een goede manier om de gegevens voor afvoer van afvalstoffen van het terrein van de gewenste inrichting te vinden. Daarmee wordt ondervangen dat afvoer door een onderaannemer van het terrein van de inrichting wordt gemist. Let er daarbij wel op dat één inrichting op meerdere huisnummers in het systeem kan staan. Dit komt vaak voor bij (grotere) inrichtingen met meerdere in- en uitgangen.

Het LMA is druk doende de bedrijfsgegevens op te schonen, maar zolang dat nog niet afgerond is, zal met bovenstaande rekening gehouden moeten worden. Na selectie van alle mogelijke 'schrijfwijzen' van dezelfde exploitant ontstaat vervolgens een totaaloverzicht over deze inrichting.

In figuur 6.2 is van een willekeurig bedrijf het resultaat van deze rapportagetool weergegeven. Hieruit is duidelijk op te maken welke afvalstoffen (inclusief Euralcodes en de mogelijke verwijzingen naar gevaarlijk afval en niet-gevaarlijk afval) afgevoerd zijn vanaf het willekeurige bedrijf en welke handelingen de ontvangers van deze afvalstoffen voornemens waren te ondernemen. Bij het interpreteren van deze gegevens is het tot slot van belang dat de hoeveelheden gegeven worden in kilogrammen.

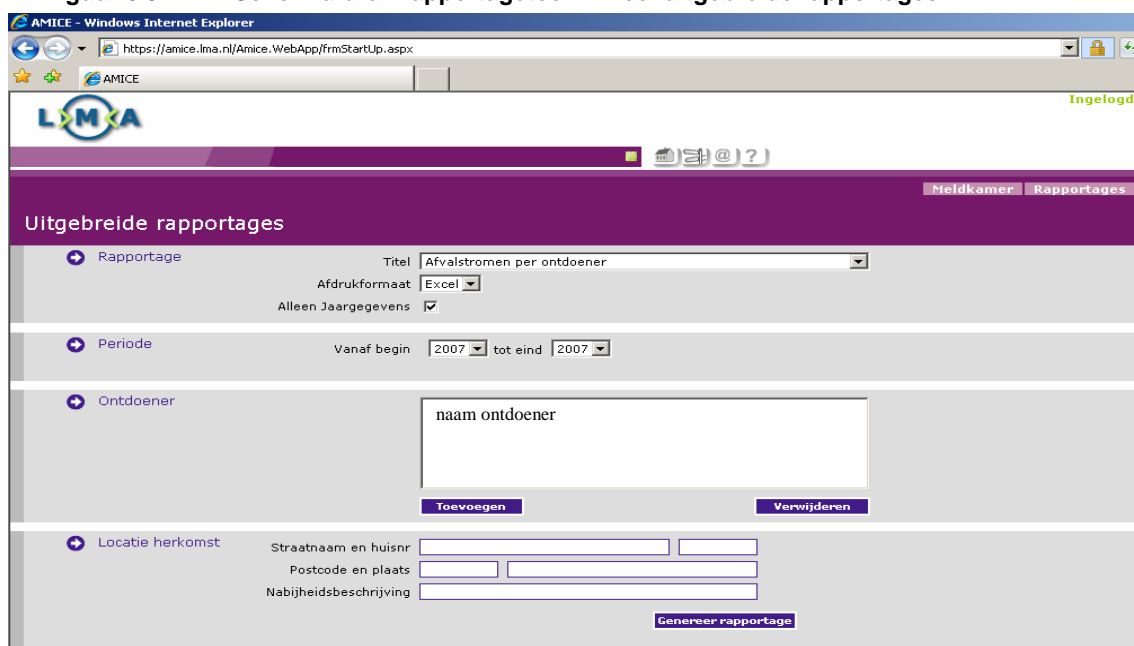
Figuur 6.2 Voorbeeldrapportage "afvalstromen per ontdoener" via handavingsrapportages

Eural code	Gebruikelijke naam afvalstof	Verwerkingsmethode	Afalstroomnr	RI	IR	Totaal gewicht (kg)	Aantal vrachten
170504	grond, verontr. met olie	D01 Chemisch / fysisch scheiden		N	N	128.500	4
						Totaal afgevoerd naar bestemmings-locatie	128.500
Locatie van bestemming		Inrichtingencode:					
Eural code	Gebruikelijke naam afvalstof	Verwerkingsmethode	Afalstroomnr	RI	IR	Totaal gewicht (kg)	Aantal vrachten
161001*	rioolsludge	D01 Chemisch / fysisch scheiden		N	N	7.050	1
						Totaal afgevoerd naar bestemmings-locatie	7.050
Locatie van bestemming		Inrichtingencode:					
Eural code	Gebruikelijke naam afvalstof	Verwerkingsmethode	Afalstroomnr	RI	IR	Totaal gewicht (kg)	Aantal vrachten
061302*	Aktief kool (norit)	A02 Overslag / opbulken		N	N	78.920	12
150110*	Zakken, papier en plastic,leeg	A02 Overslag / opbulken		N	N	2.020	6
						Totaal afgevoerd naar bestemmings-locatie	80.940
							18

Zoals eerder aangegeven hebben de Euralcodes met een * betrekking op gevaarlijk afval en zonder * hebben betrekking op niet-gevaarlijk afval. In dit voorbeeld is dus 88,0 ton gevaarlijk afval afgevoerd en 129 ton niet-gevaarlijk afval. Op basis van dit specifieke overzicht is nog niet duidelijk om welke voor het integraal PRTR-verslag relevante verwerkingsmethode het hier gaat. De verwerkingsmethoden zoals gehanteerd in LMA-meldingen wijken af van de systematiek uit de kaderrichtlijn (R- en D-codes).

De tweede mogelijkheid betreft de rapportage via "uitgebreide rapportages" en vervolgens het overzicht "afvalstromen per ontdoener". Figuur 6.3 geeft een schermafdruck van deze mogelijkheid.

Figuur 6.3 Schermafdruck rapportagetool Amice: uitgebreide rapportages



Via deze uitgebreide rapportages is het mogelijk de gewenste gegevens (hoeveelheden per jaar) naar Excel te exporteren en aldaar verder te bewerken. Selecteer daarvoor bij afdrukformaat 'Excel'. Na het aanklikken van "Genereren Rapportage" wordt een bestand in Excel geopend met de naam "frmAfvalstromenPerOntdoenerUitgebreidJr_Excel". De voor de validatie van het integraal PRTR-verslag relevante kolommen zijn in figuur 6.4 weergegeven.

Figuur 6.4 Voorbeeldrapportage "afvalstromen per ontdoener" via uitgebreide rapportages

	X	Y	Z	AA	AB	AC	AD	AE	AF
1									
2									
3	Euralcode	Gebruikelijke naam afvalstof	Verwerkingsmethode	Verwerkingsmethode Omschrijving	Ontdoener VIHB-	Ontvanger VIHB-nummer	Aantal Vrachten	Totaal Gewicht	Jaar
4	020501	afval van de zuivelindustrie	C02	Shredderen / knippen			610	19301500	2007
5	110114	SafeClean	A02	Overslag / opbulken		ZH501540VIHB	1	40	2007
6	130208*	Afgewerkte olie	D01	Chemisch / fysisch scheiden		NB504203VIHB	1	1638	2007
7									
8									

In kolom X staan in dit geval de Euralcodes (Euralcodes met * zijn gevaarlijk afval en zonder * niet-gevaarlijk afval). In kolom Y ('gebruikelijke naam afvalstof') is de naam voor de afvalstof weergegeven zoals de ontdoener dit heeft opgegeven. Soms staat hier dezelfde omschrijving als de Euralcode, maar dat

is lang niet altijd het geval (zoals in dit specifieke geval met 'SafeClean'). Kolom Z/AA geeft aan welke handeling de betreffende afvalstroom heeft ondergaan volgens de melding en in kolom AE is ten slotte het totaalgewicht van de afvalstroom (in kilogrammen) weergegeven. Voor meer informatie over gebruik van LMA-gegevens bij het beoordelen van de PRTR-rapportage zie ook §6.4 'Validatie op basis van LMA in de praktijk'

6.2 EVOA-beschikkingen

Voor de overbrenging van afvalstoffen naar het buitenland is de Verordening (EG) 1013/2006 (EVOA) van toepassing. De uitvoering van deze verordening is door het ministerie van VROM ondergebracht bij SenterNovem, Uitvoering Afvalbeheer, EVOA. De procedures bij het wel of niet toestaan van internationale afvaltransporten zijn afhankelijk van het soort afval, land van bestemming of de voorgenomen handeling. Voor de details hierover zie de EVOA-verordening of neem contact op met de helpdesk Uitvoering Afvalbeheer (tel. (030) 2147979 tussen 9.00 en 12.00 uur bereikbaar).

Relevant voor de validatie van de afvalgegevens in het kader van de E-PRTR is dat de uitvoer van Groene lijst stoffen plaats vindt via de meldingen aan het LMA (als afgiftemelding¹³), en dat de uitvoer van Oranje lijst stoffen alleen toegestaan is na het verkrijgen van een positieve beschikking van SenterNovem voor dit afvaltransport. Aan deze beschikking zijn vervolgens een aantal voorwaarden verbonden, waaronder het melden (en laten registreren) van elk individueel transport naar het buitenland. De gegevens van al deze transporten worden opgeslagen in een aparte database (Terra). Deze database is niet net als de LMA-database voor derden (van buitenaf) te raadplegen.

Wel raadpleegbaar via internet is een overzicht van de aangevraagde beschikkingen voor de uitvoer van afvalstoffen. Dit overzicht is te vinden onder www.uitvoeringafvalbeheer.nl, onder "afval over de grens" en dan "online beschikkingen"¹⁴. In dit overzicht wordt onderscheid gemaakt naar nuttige toepassing en verwijdering en naar verleende beschikkingen en geweigerde beschikkingen.

In de lijst van beschikkingen staat vervolgens o.a. de naam van de kennisgever, de naam (en adres) van de eerste ontvanger in het buitenland en het type afval. In principe moet de ontdoener van het afval zelf de beschikking aanvragen. In de praktijk wordt de beschikking nogal eens door derden aangevraagd (veelal inzamelaars en transporteurs). Tevens wordt de Euralcode weergegeven en de maximaal te transporteren hoeveelheid afval binnen een aangegeven periode (veelal een kalenderjaar). Tot slot is tevens de van toepassing zijnde R of D opgenomen. In tabel 6.1 is een overzicht gegeven van de beschikbare informatie voor een willekeurige beschikking (voor de uitvoer van loodaccu's naar België).

Tabel 6.1 Voorbeeld beschikbare informatie online over een willekeurige beschikking

Kennisgevingsnummer	NL123456
Kennisgever	XX (plus NAW-gegevens)
Vertreklocatie	Idem adres kennisgever
Soort aanvraag	Overbrenging van Nederland naar België
Ontvanger	YY (plus NAW-gegevens)
Ontvangstlocatie	Idem adres ontvanger
Verwerkingslocatie	Idem adres ontvangstlocatie

¹³ Voor zover het afgiften betreft van meldingsplichtige (afval)bedrijven.

¹⁴ Ofwel: www.uitvoeringafvalbeheer-tools.nl/beschikkingen/beschikkingen.asp.

Grensovergang	Hazeldonk (A16) – Meer (A1/E19)
Indeling van de overbrenging	Nuttige toepassing
Nummer R/D-handeling	R12 Uitwisseling van afvalstoffen voor een van de onder R1 tot en met R11 genoemde behandelingen
Hoeveelheid	2.000 ton
Afvalstoffen	Oude loodaccu's inclusief accuzuur
Code (Bazel of OESO-code)	A1160 – Oude loodbatterijen, intact of in stukken
Euralcode(s)	16 06 01* - Loodaccu's
Type kennisgeving	Algemene kennisgeving
Verwerking in vooraf goedgekeurde inrichting	Nee
Transportperiode	1 maart 2008 tot en met 28 februari 2009
Aantal transporten	100

Mogelijk dat voor de inrichting uit het integraal PRTR-verslag meerdere beschikkingen op deze manier gevonden worden. Op basis van deze beschikkingen is te achterhalen welke afvalstoffen men voornemens was uit te voeren naar het buitenland, naar welke locatie de afvalstoffen zouden gaan in dat geval en wat er in het buitenland met het afval zou gebeuren. Dit zegt echter nog niet of die transporten ook daadwerkelijk hebben plaatsgevonden en zo ja hoeveel afval er dan ook uitgevoerd is.

Hou bij het interpreteren van deze gegevens er rekening mee dat het hier gaat om hoeveelheden afval in tonnen (in tegenstelling tot de LMA-gegevens die in kg's weergegeven worden). Verder is het van belang dat het hier gaat om specifieke periodes van 1 jaar, die geen rekening houden met de jaarovergangen op 31 december. De loodaccu's uit het voorbeeld in tabel 6.1 kunnen allemaal in 2008 vervoerd zijn, kunnen allemaal in 2009 vervoerd zijn, deels in 2008 en deels in 2009 of zoals gezegd mogelijk helemaal niet via deze route het land uitgegaan zijn. Het komt ook geregeld voor dat er geen afval getransporteerd wordt op een wel aangevraagde en verkregen beschikking.

In het aangegeven voorbeeld in tabel 6.1 is toestemming gekregen voor uitvoer t.b.v. nuttige toepassing (R). Bij de keuze voor nuttige toepassing of verwijdering wordt sinds de derde wijziging van het Landelijk afvalbeheerplan (LAP), maart 2007, niet meer uitgegaan van de 50%-regel. In het oorspronkelijke LAP was de algemene regel nog dat voor nuttige toepassing ten minste 50% (gewichtsprocenten) van het ingangsmateriaal teruggewonnen moet worden. Echter op 21 juni 2006 heeft de Raad van State (zaak 200507728) uitgesproken dat deze 50%-regel in het LAP onvoldoende daadkrachtig gemotiveerd is en heeft vervolgens een handeling in het buitenland waarbij 39,3% van een afvalstof werd teruggewonnen als handeling van nuttige toepassing bestempeld.

In het kader van EVOA wordt gekeken naar mate van terugwinning/hergebruik voor het bestempelen van een handeling als van nuttige toepassing (ook al is deze kleiner dan 50%) dan wel verwijdering. Het moet dan wel gaan om terugwinning van componenten of fracties die bij hergebruik in de plaats komen van andere materialen die voor die functie hadden moeten worden gebruikt. Als bijvoorbeeld een zwavelhoudende slurry met 5% zwavel ingebracht wordt in een proces om zwavel terug te winnen kan dit een handeling van nuttige toepassing zijn, ook wanneer de overige 95% wordt geloosd, verbrand of gestort. Dit geldt ook voor het terugwinnen van bijvoorbeeld edelmetalen uit afval, ook als het daarbij slechts gaat om een fractie van het geheel. In theorie is er geen ondergrens aan te geven om het verwerken van een afvalstof als een vorm van nuttige toepassing te laten zijn. Dit in tegenstelling tot de richtlijn voor E-PRTR voor 50% zoals aangegeven in hoofdstuk 4.

6.3 Validatie op basis van LMA en EVOA tezamen

Bij het valideren van de gerapporteerde afvalgegevens is dus gebruik te maken van de LMA en EVOA-gegevens. Daar waar het totaal van deze twee bronnen overeenkomt of nagenoeg overeenkomt met het integraal PRTR-verslag is duidelijk dat de in het kader van het integraal PRTR-verslag gerapporteerde gegevens ook gemeld zijn bij het LMA en EVOA en derhalve goed zouden kunnen zijn. Mocht er via LMA/EVOA meer afval gevonden worden dan via het integraal PRTR-verslag, dan is dit een reden om nog eens navraag te doen bij de inrichting. Als ten slotte meer afval gerapporteerd is in de het integraal PRTR-verslag dan via LMA/EVOA getraceerd, dan hoeft dit niet direct een reden te zijn voor een onjuist integraal PRTR-verslag. De meldingen in het meldsysteem van het LMA (AMICE) worden immers gedaan door de ontvanger van de afvalstoffen en niet door de exploitant (ontdoener). In paragraaf 6.1 is reeds aangegeven dat specifieke meldingen niet direct terug traceerbaar zijn tot de primaire ontdoener (als gevolg van de inzamelaarsregeling en/of route-inzameling) en dat alleen afvalstoffen van meldingsplichtige bedrijven die de afvalketen verlaten worden gemeld. Deze verschillen dienen echter wel betrekking te hebben op met name niet gevaarlijke afvalstoffen.

Specifiek voor de uitvoer van afvalstoffen zijn de openbare beschikkingen op internet te raadplegen. Als dit voldoende houvast geeft om de gerapporteerde gegevens te valideren, dan kan de validatie zich daartoe beperken. Mocht dit onderdeel nog specifieke vragen op roepen over bijvoorbeeld de werkelijk getransporteerde hoeveelheden, dan kan via de e-MJV-helppdesk (tel. (070) 3120630) navraag worden gedaan naar wat de mogelijkheden zijn.

6.4 Validatie op basis van LMA in de praktijk

De LMA-registratie (in Amice database) is een nuttig instrument in de validatie van de rapportage over afval in het Integraal PRTR verslag. Het gaat dan vooral om gevaarlijk afval, omdat voor niet-gevaarlijk afval geldt dat voor een deel in de registratie niet de ontdoener is aangegeven, voor gevaarlijk afval is dit veel minder het geval. De LMA registratie kan gebruikt worden voor:

- *Toetsen aan drempelwaarde*; LMA registratie geeft de ondergrens van de hoeveelheid afgevoerd afval door en bedrijf .
- *Beoordeling rapportage*; LMA registratie geeft voor met name voor gevaarlijk afval inzicht in hoeveelheid, type (Euralcode) ontdaan afval en verwerkingwijze. De in LMA gebruikte indeling in verwerkingwijze sluit niet geheel aan op de indeling in het integraal PRTR-verslag.

Bij het gebruik van LMA registratie is het belangrijk rekening te houden met de (reguliere) beperkingen en in de praktijk veel voorkomende fouten in de registratie.

- Reguliere beperking LMA registratie, in volgende gevallen is ontdane afval niet geregistreerd of is niet duidelijk wie de ontdoener is **[zie paragraaf §6.1 voor uitgebreidere toelichting]**:
 - Afgifte aan niet meldingsplichtige afvalverwerkers,
 - Bepaalde afvalstoffen (met name niet-gevaarlijke afvalstoffen) ontbreken omdat die via de zg. route-inzameling of inzamelaarsregeling mogen worden opgehaald door afvalvererker. Deze hoeft dan niet te melden bij welke producenten hij het afval (of welke hoeveelheid) heeft ingezameld.
 - Afgifte van afvalstoffen die de "afvalketen verlaten" (het gaat hierom de PRTR-rapportage van een meldingsplichtig bedrijf en dan met name om bouw-, grond- en meststoffen).
 - Subcontractors, afvalafvoer waarbij subcontractor als ontdoener is aangemerkt maar waar het afval wel afkomstig is van het terrein van de inrichting. Deze afvoer moet meegenomen worden in het integraal PRTR-verslag van de inrichting waarvan het wordt afgevoerd. Door in Amice (LMA-registratie) te zoeken op locatie van herkomst met het adres van de inrichting kan dit probleem deels worden ondervangen doordat deze stromen dan in beeld komen. Let er daarbij wel op dat één inrichting op meerdere huisnummers in het systeem kan staan. Dit komt vaak voor bij (grotere) inrichtingen met meerdere in- en uitgangen.
- Veel voorkomende fouten in de praktijk, enkele veel voorkomende problemen in praktijk blijken te zijn:
 - Definitieverschil tussen eigen administratie –ontdoener- en registratie door de afvalverwerker –ontvanger-, het gebruik van verschillende Eural-codes. Dit gebeurt met name bij bepaalde typen afval zoals vb. bij zuiveringslib.
 - Foutieve ontdoener geregistreerd in LMA-melding, dit gebeurt vaker bij:
 - o Concerns met meerdere vestigingen
 - o Bedrijfsterreinen met meerdere inrichtingen waarbij afboeking op verkeerde bedrijf (vb. Shell terrein waarop meerdere inrichtingen zijn gevestigd)
 - o Inrichtingen waarbinnen meerdere handelsnamen actief zijn.

De volgende aanpak wordt aanbevolen bij het gebruik van Amice (LMA registratie) in de validatie van het integraal PRTR-verslag:

1. In AMICE zoeken van gevaarlijk afvalstromen (EURAL code) in bewust jaar met als ontdoener bewust bedrijf; gebruik – in plaats van ontdoener - locatie van herkomst (om ook afvoer waar de

subcontractor als ontdoener is aangemerkt mee te nemen). Om de zoekopdracht specifiek te maken, is het mogelijk aanvullend te zoeken op ontdoener. Hanteer daarbij eventueel 'jokers' bij het zoeken op naam. Door een '%' -teken achter een bekend deel van de naam te plaatsen.

Let op: de Euralcode is niet locatie gebonden. Het bedrijf krijgt bij afvoer van gevaarlijke afvalstoffen wel altijd een afvalstroomnummer toebedeeld. Het afvalstroomnummer is wel locatie gebonden.

2. Leg PRTR rapportage naast gevonden gegevens in AMICE, indien er verschillen zijn tussen AMICE en de PRTR-gegevens moet het bedrijf de verschillen verklaren.
3. Het bedrijf moet eveneens aangeven welk afvalstroomnummer is gebruikt bij de afvoer van de gevaarlijke afvalstoffen.
4. De verklaring van het bedrijf checken d.m.v. het opzoeken in AMICE van het gebruikte afvalstroomnummer en de daarbij afgevoerde hoeveelheden. Zo wordt tevens gecheckt of de bedrijfsregistratie in orde is.
5. Als blijkt dat het ontvangende bedrijf verkeerde informatie geeft dan moet er een signalering uitgaan, indien u eigen organisatie bevoegd gezag is kunt u contact opnemen met de LMA-verantwoordelijke in u organisatie anders kunt u dit melden bij de LMA helpdesk

Het dient aanbeveling om binnen een bevoegd gezag organisatie te komen tot samenwerking tussen bewuste PRTR- en LMA verantwoordelijke, naast het gebruik van afvalexpertise in het beoordelen van het integraal PRTR-verslag kan het leiden tot een verbeterde LMA registratie. Het doorgeven van opgemerkte verschillen tussen integraal PRTR-verslag en AMICE kan leiden tot een betere LMA-registratie en hiermee weer een verbeterd instrument voor validatie van de afvalrapportage.

7 NADERE INFROMATIEBRONNEN

Ter ondersteuning van de validatie en/of om meer informatie te verkrijgen over specifieke systemen kan contact opgenomen worden met verschillende helpdesks.

Helpdesk E-PRTR/e-MJV van FO-Industrie en InfoMil

www.fo-industrie.nl / www.infomil.nl

helpdesk@emjv.info

Telefoonnummer: 070 - 312 03 60

Open: werkdagen: tussen 9:00 – 12:00 uur

Helpdesk LMA

www.lma.nl

Telefoonnummer: 088-602 5969

Open: werkdagen tussen 9:00 - 12:00 uur

Helpdesk Uitvoering Afvalbeheer (Agentschap NL)

www.uitvoeringafvalbeheer.nl

Telefoonnummer: 088-602 7979

Open: werkdagen tussen 9:00 en 12:00 uur

BIJLAGEN

1 VOLLEDIGHEID, CONSISTENTIE EN GELOOFWAARDIGHEID

In de Richtsnoeren voor de totstandkoming van de E-PRTR is aangegeven wat in het kader van de E-PRTR en de evaluatie van de gerapporteerde gegevens verstaan wordt onder de begrippen volledigheid, consistentie en geloofwaardigheid. In onderstaande kader is een en ander uiteengezet.

Onder **volledigheid** wordt verstaan dat de gerapporteerde gegevens betrekking moeten hebben op alle uitstoot en overbrengingen van het terrein naar elders van alle verontreinigende stoffen en afval, die de drempelwaarden overschrijden voor alle inrichtingen waar activiteiten van bijlage I plaatsvinden die boven de capaciteitsdrempels uitkomen. Het doel van de drempelwaarden voor rapportage is de rapportagebelasting te minimaliseren, hoewel rapportage van uitstoot beneden de drempels ook is toegestaan. Volledigheid houdt tevens in dat alle extra vereiste informatie over de identificatie van de inrichting en de activiteiten van bijlage I volledig wordt gerapporteerd.

Onder **consistentie** wordt verstaan dat gedurende meerdere jaren gegevens worden gerapporteerd op basis van ondubbelzinnige en uniforme definities, bronnenidentificatie en betrouwbare methodieken voor de uitstootbepaling. Wanneer inrichtingen op consistente wijze rapporteren, kunnen de lidstaten eveneens, in een gestandaardiseerde opmaak, een consistente rapportage aan de Commissie en het EMA uitvoeren. Hierdoor kunnen de gerapporteerde gegevens worden vergeleken met eerdere uitstootgegevens van rapporterende inrichtingen of met gegevens uit soortgelijke bronnen in andere landen. Wat dit betreft is het essentieel dat in elke lidstaat consistent gebruik wordt gemaakt van het identificatienummer van inrichtingen, met inbegrip van de melding van wijzigingen in het identificatienummer¹⁰⁰.

Geloofwaardigheid verwijst naar de authenticiteit, vergelijkbaarheid en transparantie van de gegevens. Als het gaat om de registers inzake de uitstoot en overbrenging van verontreinigende stoffen is geloofwaardigheid nauw verbonden met consistentie. Indien de benaderingen en gegevensbronnen die in een inventarisatieontwikkelingsproject worden gehanteerd, als consistent worden beschouwd, zullen de gebruikers een aanvaardbare mate van vertrouwen krijgen in de uitstootgegevens die via deze technieken worden verzameld. Voorts is het van belang dat de informatie in het E-PRTR vergelijkbaar is, zodat binnen een land of tussen verschillende landen een objectieve en betrouwbare vergelijking kan plaatsvinden tussen de uitstoot en overbrengingen van het terrein naar elders vanuit verschillende inrichtingen. Aanduiden of een uitstoot of overbrenging van het terrein naar elders is gemeten, berekend of geraamd en de exacte vermelding van de gehanteerde meet of berekeningsmethodiek om de uitstoot of overbrenging te bepalen, helpen de gegevens transparant te maken en zorgen ervoor dat de gegevens geloofwaardig zijn.

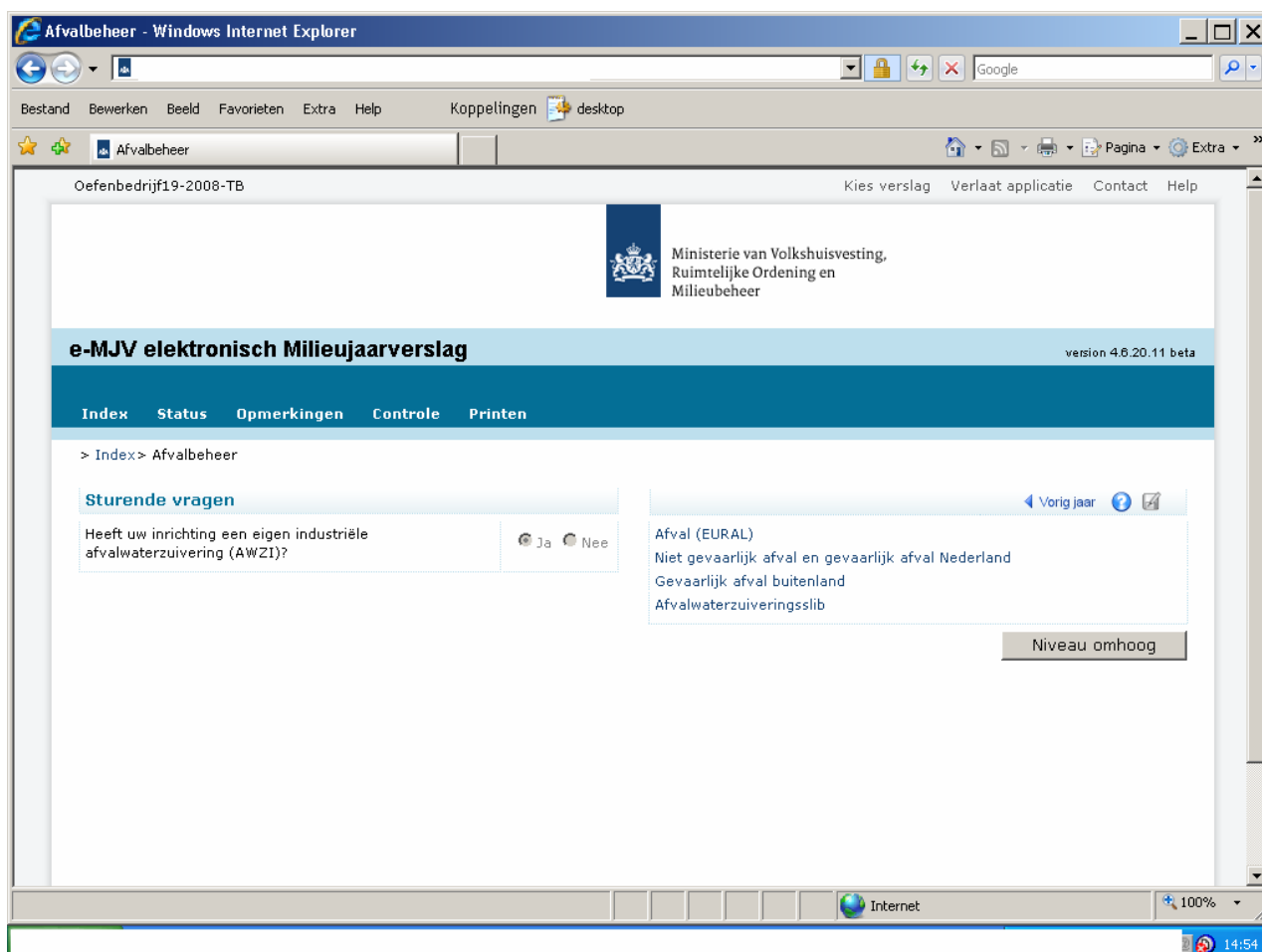
De bevoegde instanties hebben tot taak de kwaliteit van de door de exploitanten verstrekte informatie te beoordelen.

2 VOORBEELDEN INGEVULDE E-PRTR-MODULE

In hoofdstuk 2 is het wettelijk rapportageformat voor afval beschreven, hierbij zijn ook de bijbehorende tabellen zoals vastgelegd in de Uitvoeringsregeling E-PRTR gegeven. In deze bijlage worden schermafdrucken getoond van hoe het wettelijk rapportageformat is vastgelegd in de e-MJV applicatie waarmee de bedrijven hun rapportage moeten opstellen en het bevoegd gezag deze rapportage moet beoordelen. Het gaat om de volgende schermen:

- A Openingsscherm
- B 1 & 2 Afvalstoffen op basis Euralcode en totale hoeveelheden naar verwerkingsmethoden
- C Totalen op inrichtingsniveau
- D gevaarlijk afval buitenland
- E Afvalwaterzuiveringslib.

A. Openingsscherm rapportage Afvalbeheer



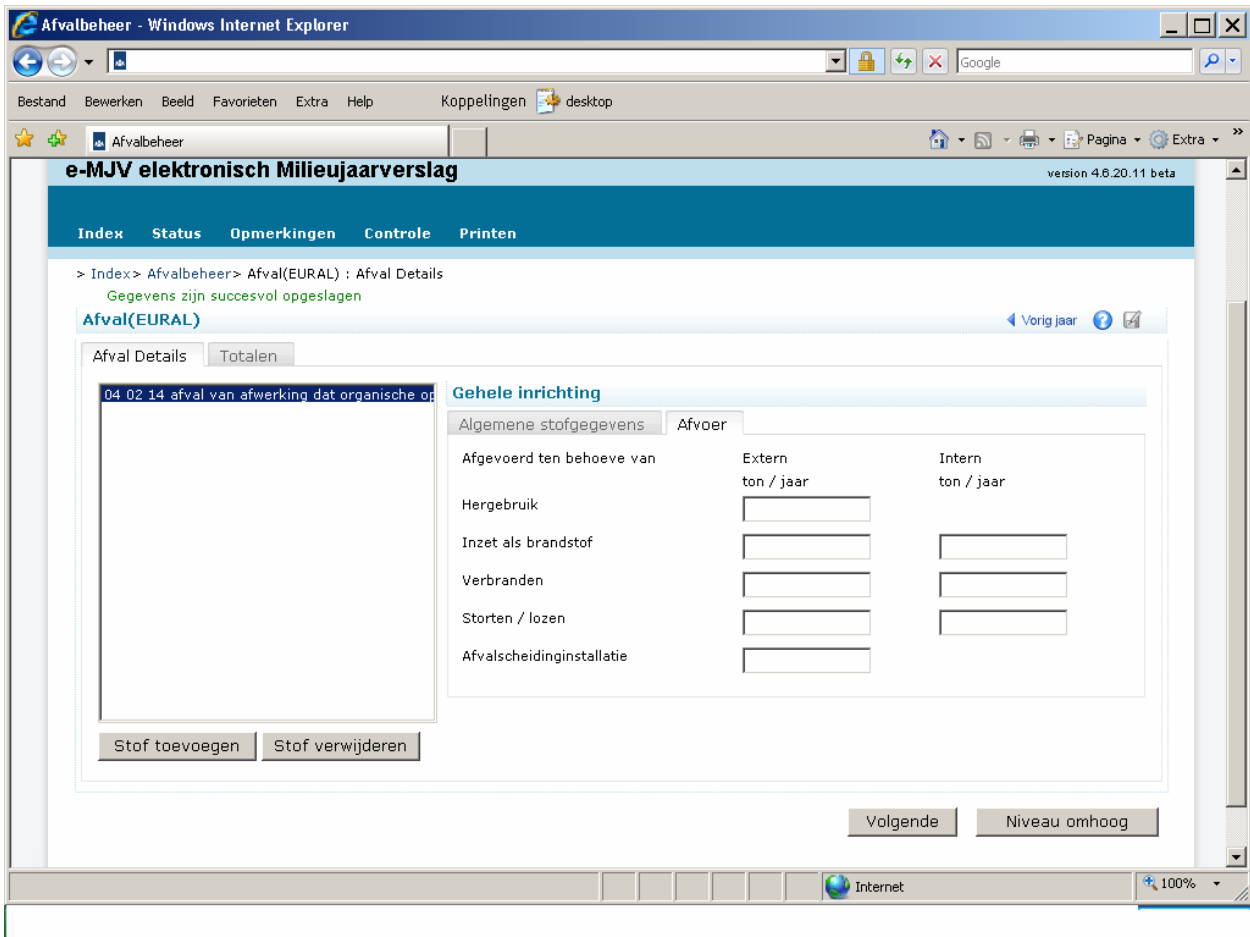
B1. Scherm rapportage afvalstromen naar Euralcode: *tabblad algemeenstofgegevens selectie*
Euralcode

The screenshot shows a web browser window titled "Afvalbeheer - Windows Internet Explorer". The address bar contains "afvalbeheer.nl". The page title is "e-MJV elektronisch Milieujaarverslag" with a version number "version 4.6.20.11 beta". The navigation menu includes "Index", "Status", "Opmerkingen", "Controle", and "Printen". The breadcrumb trail is "> Index > Afvalbeheer > Afval(EURAL) : Afval Details". A green message states "Gegevens zijn succesvol opgeslagen". The main content area is titled "Afval(EURAL)" and has tabs for "Afval Details" and "Totalen". A table lists waste entries, with the first entry selected: "04 02 14 afval van afwerking dat organische op". To the right, the "Gehele inrichting" section shows "Algemene stofgegevens" for the selected entry. The "Afvoer" tab is active, displaying the following details:

EURAL code	04 02 14
EURAL categorie	afval van de leer-, bont- en textielindustrie
EURAL omschrijving	afval van afwerking dat organische oplosmiddelen bevat
EURAL gevaarlijk	<input checked="" type="checkbox"/>
Overbrenging gevaarlijk afval naar het buitenland	<input type="checkbox"/>

Buttons for "Stof toevoegen" and "Stof verwijderen" are located below the table. At the bottom right, there are buttons for "Volgende" and "Niveau omhoog". The status bar at the bottom indicates "Gereed" and "Internet" with a 100% zoom level.

B2. Scherm rapportage afvalstromen naar Euralcode
tabblad Afvoer, hoeveelheden per verwerkingsmethode



C scherm totalen op inrichtingsniveau

Hoeveelheden en indeling naar gevaarlijk/ongevaarlijk afval en R en D wordt voorgevuld op basis voorgaande scherm, exploitant inrichting moet hier invullen op basis waarvan de gerapporteerde hoeveelheden zijn bepaald (Meten, berekenen of schatten) en welke methode is gebruikt.

e-MJV elektronisch Milieujaarverslag version 4.6.20.11 beta

Index Status Opmerkingen Controle Printen

> Index> Afvalbeheer> Afvalbeheer (niet gevaarlijk afval en gevaarlijk afval Nederland): totalen op inrichtingsniveau

Afvalbeheer (niet gevaarlijk afval en gevaarlijk afval Nederland): totalen op inrichtingsniveau < Vorig jaar ?

Afvalbeheer (niet gevaarlijk afval): PRTR-gegevens

Nuttige toepassing / Hergebruik (R)		Verwijdering (D)	
Indicatie gemeten (M), berekend (C) of geschat (E)	<input type="text"/>	Indicatie gemeten (M), berekend (C) of geschat (E)	<input type="text"/>
Gebruikte methode	<input type="text"/>	Gebruikte methode	<input type="text"/>
Hoeveelheid (jaartotaal)	<input type="text"/> ton	Hoeveelheid (jaartotaal)	<input type="text"/> ton

Afvalbeheer (gevaarlijk afval): PRTR-gegevens

Nuttige toepassing / Hergebruik (R)		Verwijdering (D)	
Indicatie gemeten (M), berekend (C) of geschat (E)	<input type="text"/>	Indicatie gemeten (M), berekend (C) of geschat (E)	<input type="text"/>
Gebruikte methode	<input type="text"/>	Gebruikte methode	<input type="text"/>
Hoeveelheid (jaartotaal)	<input type="text"/> ton	Hoeveelheid (jaartotaal)	<input type="text"/> ton

De drempelwaarden voor het rapporteren van overbrenging van afval van het terrein naar elders is 2000 ton per jaar voor het totaal aan niet gevaarlijk afval, en 2 ton per jaar voor het totaal aan gevaarlijk afval. Indien een van deze drempelwaarden wordt overschreden, dient over beide soorten afval gerapporteerd te worden.

en 2 ton per jaar voor het totaal aan gevaarlijk afval.

Indien een van deze drempelwaarden wordt overschreden, dient over beide soorten afval gerapporteerd te worden.

Vorige Volgende Niveau omhoog

Afvalbeheer - Windows Internet Explorer

Bestand Bewerken Beeld Favorieten Extra Help Koppelingen desktop

Afvalbeheer Pagina Extra

e-MJV elektronisch Milieujaarverslag version 4.6.20.11 beta

Index Status **Opmerkingen** Controle Printen

> Index > Afvalbeheer > Afvalbeheer (gevaarlijk afval buitenland)

Afvalbeheer (gevaarlijk afval buitenland) [Vorig jaar](#) [?](#) [✎](#)

Ontvanger

Ontvanger	Behandeling	Hoeveelheid
-----------	-------------	-------------

[Ontvanger toevoegen](#)

[Vorige](#) [Volgende](#) [Niveau omhoog](#)

Internet 100%

https://secure.mnp.nl/emjvacceptatie/ControlPage.aspx?PageID=10018

E Scherm afvalwaterzuiveringsslib

The screenshot shows a web browser window titled 'Afvalbeheer - Windows Internet Explorer'. The address bar contains 'Google'. The browser's menu bar includes 'Bestand', 'Bewerken', 'Beeld', 'Favorieten', 'Extra', and 'Help'. The browser's toolbar shows 'Koppelingen' and 'desktop'. The page content is titled 'e-MJV elektronisch Milieujarverslag' with 'version 4.6.20.11 beta' in the top right corner. A navigation menu includes 'Index', 'Status', 'Opmerkingen', 'Controle', and 'Printen'. The breadcrumb trail is '> Index > Afvalbeheer > Afvalwaterzuiveringsslib : Algemene gegevens'. The main section is 'Afvalwaterzuiveringsslib' with a 'Vorig jaar' link. Below this are two tabs: 'Algemene gegevens' (selected) and 'Specificatie Afvalwaterzuiveringsslib'. The 'Algemene gegevens' tab contains a form with the following fields:

CBS-code zuiveringsinstallatie	<input type="text"/>
Type zuiveringsinstallatie	-Selecteer-
Ontwerpcapaciteit in inwonerequivalent	<input type="text"/>
Methode(n) slibontwatering	-Selecteer-
Bestemming van het gezuiverde afvalwater	<input type="text"/>

At the bottom of the form are two buttons: 'Vorige' and 'Niveau omhoog'. The browser's status bar at the bottom shows 'Internet' and '100%' zoom.